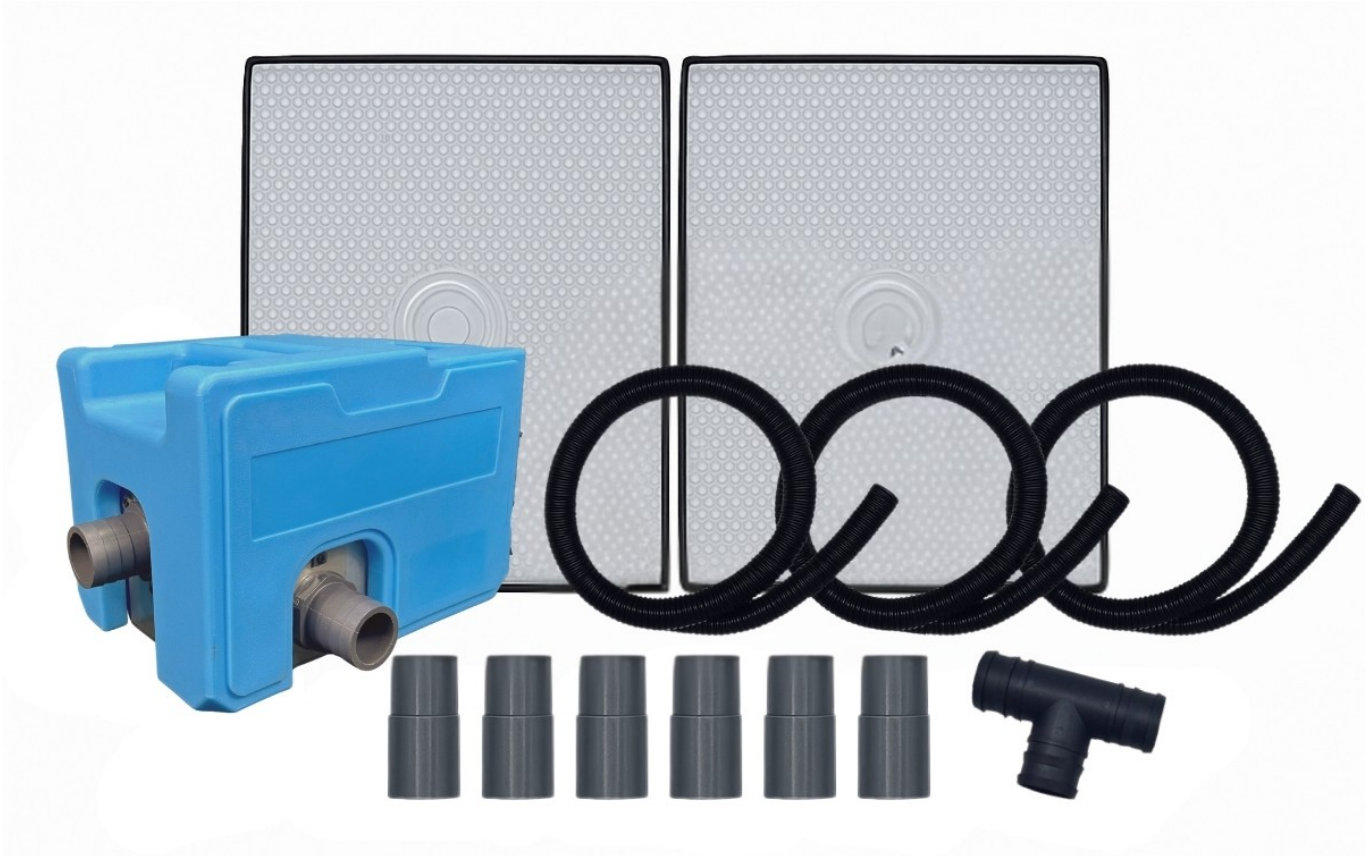


Compresor de canal lateral WDH-SV58



Estimado cliente:

Ha elegido un producto de alta calidad. Para que pueda disfrutar al máximo de este producto, le ofrecemos algunos consejos:

En caso de problemas:

¡Esperamos que el aparato satisfaga sus expectativas! Si, a pesar de haber prestado la máxima atención, tuviera alguna queja, le rogamos que se ponga en contacto con nosotros, ya que su satisfacción es muy importante para nosotros y queremos aclarar cualquier malentendido.

Descripción:

El compresor de canal lateral (en combinación con el kit de inicio) es una solución profesional diseñada para el secado rápido y no invasivo de estructuras dañadas por el agua. Gracias al uso de la tecnología de doble presión (aspiración al vacío e inyección de aire), acelera la eliminación de la humedad de paredes, techos, armarios y espacios reducidos. Ideal para la rehabilitación tras inundaciones, fugas en tuberías o para el control de la humedad, este sistema minimiza los daños estructurales con una alta eficiencia.






Indicaciones de seguridad importantes:

- ¡El compresor de canal lateral no debe exponerse a la humedad directa (lluvia)!
- No utilice el aparato en entornos en los que exista el riesgo de aspirar polvo grueso, suciedad u objetos pequeños. Estos podrían dañar el aparato o salir expulsados como proyectiles.
- Nunca acerque la cabeza o la cara a la zona cercana a la salida del flujo de aire, ya que pueden salir disparadas pequeñas partículas u objetos que pueden causar lesiones.
- Asegúrese de que el aparato esté en una posición segura y nivelada.
- Nunca utilice el compresor de canal lateral sobre superficies, objetos o vehículos en movimiento. Existe el riesgo de que el aparato se vuelque.
- Supervise el compresor de canal lateral si hay niños cerca del aparato.
- Este aparato no está diseñado para ser utilizado por personas (incluidos niños) con capacidades físicas, sensoriales o mentales limitadas, o con falta de experiencia y/o conocimientos, a menos que estén supervisadas por una persona responsable de su seguridad o hayan recibido instrucciones sobre cómo utilizar el aparato.
- ¡Nunca introduzca objetos en el aparato ni los meta dentro!
- No coloque objetos sobre el compresor de canal lateral.
- No bloquee la entrada y/o salida de aire del aparato y asegúrese de que haya suficiente espacio libre alrededor del mismo.
- Asegúrese de que haya suficiente suministro de aire al aparato, de lo contrario, puede reducirse el rendimiento y, en el peor de los casos, producirse un sobrecalentamiento y/o un incendio.
- Solo el personal especializado o los electricistas están autorizados a abrir el aparato.
- Utilice únicamente la tensión recomendada para el funcionamiento del aparato.
- Asegúrese de que el cable de alimentación esté desenrollado (desatado) antes de conectarlo a la toma de corriente.
- Asegúrese de que el enchufe esté limpio y bien conectado a la toma de corriente antes de poner en marcha el aparato.
- Nunca toque el enchufe o la toma de corriente con las manos húmedas.
- No repare usted mismo los cables defectuosos o dañados del aparato, ya que podría sufrir una descarga eléctrica grave.
- Asegúrese de que nunca haya materiales fácilmente inflamables (por ejemplo, gases, aceites, etc.) cerca del aparato.
- Si no va a utilizar el aparato durante un periodo de tiempo prolongado, apáguelo y desenchúfelo de la toma de corriente.

Apague inmediatamente el aparato y desconéctelo de la corriente/red si algo parece no funcionar correctamente. En este caso, póngase en contacto con un especialista y no intente reparar el aparato usted mismo.

Ejemplos: El compresor de canal lateral no funciona durante el funcionamiento o se ha fundido el fusible.

Compresor de canal lateral más kit de arranque:

Denominación	Ilustración	Descripción	Cantidad
Compresor de canal lateral		El compresor de canal lateral utiliza la inyección (sobrepresión) y la extracción (depresión) para el secado. Mediante la inyección, se introduce aire en los huecos; mediante la extracción, se elimina el aire húmedo.	1 x
Alfombrilla de succión		Tamaño: 55,5 × 75,5 cm Solo se pueden conectar conectores sin extremo roscado y conectores blandos a la conexión convexa de la alfombrilla de succión.	2 x
Manguera de aire		Longitud: 2 m cada uno El extremo de la manguera solo se puede conectar al extremo roscado de un conector.	3 x
Conector		El conector dispone de un extremo roscado para conectar una manguera de aire. El conector se puede enroscar en el extremo de la manguera. El extremo opuesto está diseñado para piezas en T, alfombrillas de succión o el propio dispositivo y permite configuraciones modulares.	6 x
Piezas en T		Las piezas en T están diseñadas para conectar el extremo sin rosca del conector gris o para conectar conectores blandos.	1 x

Otros accesorios disponibles (opcionales):

Denominación	Ilustración	Descripción
Conector doble		Este conector tiene una rosca en ambos lados y está diseñado para conectar mangueras entre sí.
Conector blando		El conector blando está diseñado para conectar la pieza en T con una alfombrilla de succión.
Adaptador		El adaptador se puede atornillar directamente al compresor de canal lateral. Utilice un conector con rosca en un solo lado para conectar, por ejemplo, una manguera al dispositivo.
Cinta selladora		Se puede adquirir un rollo adicional de cinta selladora si es necesario sustituir las cintas selladoras de las alfombrillas de aspiración debido al desgaste o a daños.

Instrucciones de uso:

1. Pasos a seguir antes de la instalación

1.1. Determinación del valor de humedad

Utilice un medidor de humedad para determinar el alcance de la entrada de agua. Marque las zonas afectadas con cinta adhesiva removible para orientarse.

1.2. Eliminación del agua superficial

Utilice una bomba para aguas sucias o un aspirador de agua para eliminar el agua visible de la superficie del suelo.

Notas importantes:

- No utilice el compresor de canal lateral WDH-SV58 para aspirar líquidos, ya que esto puede dañar el motor y anular inmediatamente la garantía.
- Asegúrese de que se haya eliminado completamente todo el agua líquida antes de instalar la alfombrilla y poner en funcionamiento el dispositivo WDH-SV58. La entrada de líquido en el sistema de circulación de aire puede provocar daños irreversibles en el motor y anulará inmediatamente la garantía del dispositivo.

2. Puesta en marcha

1.3. Configuración y funcionamiento del sistema

Coloque las alfombrillas sobre las zonas afectadas marcadas. Oriente cada alfombrilla de manera que el borde más largo cruce en ángulo recto el mayor número posible de tablas/losetas.

Coloque las esteras a una distancia máxima de 15 cm entre sí y a una distancia máxima de 60 cm de las paredes.

1.4. Sellar los bordes

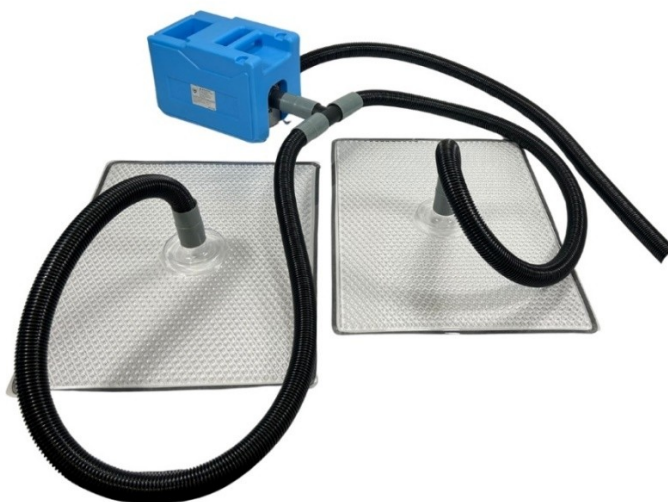
Las alfombrillas son autosellantes en superficies lisas gracias a la presión negativa. En suelos irregulares, puede fijar los bordes de las alfombrillas con cinta de pintor removible para garantizar un sellado al vacío resistente.

1.5. Conectar las mangueras

Fije los conectores grises a las alfombrillas y conecte los tubos correspondientes. Si desea realizar varias ramificaciones, también puede colocar los conectores blandos sobre las alfombrillas, conectar la pieza en T y, a continuación, conectar los conectores a los tubos de vacío.

Si es necesario, utilice conectores calentados para garantizar un ajuste firme.

A continuación encontrará una ilustración de un montaje ejemplar:



1.6. Encender el dispositivo

ON = Aparato ENCENDIDO
OFF = Aparato apagado

Encienda el ventilador y compruebe que no haya fugas en las conexiones de las mangueras y los bordes de las alfombrillas. Ajuste las conexiones y las juntas de las esteras según sea necesario.

Coloque la manguera de salida de aire de manera que el aire húmedo que sale se dirija al exterior o, alternativamente, dirija el aire de salida a un cubo de escombros y coloque un secador de obras junto a él. El cubo de escombros es necesario en interiores para evitar que las gotas de agua restantes y la humedad condensada vuelvan a penetrar en el suelo. Cuando realice trabajos de secado en interiores, utilice siempre el compresor de canal lateral junto con un secador de obras/deshumidificador para absorber el aire húmedo aspirado.

Deje funcionar el compresor de canal lateral hasta que deje de aspirarse aire húmedo del suelo.

1.7. Funcionamiento continuo: supervisión y finalización

- Supervisión de la humedad: Compruebe regularmente el contenido de humedad con un medidor de humedad para evaluar el progreso del secado.
- Duración del secado: Continúe con el funcionamiento hasta que la humedad vuelva a alcanzar valores aceptables.
- Desmontaje del sistema: Una vez finalizado el secado, apague el ventilador, desconecte las mangueras y retire las esteras.
- Inspección después del uso: Compruebe que todos los componentes no presenten desgaste ni daños y, si es necesario, límpielos antes de guardarlos.

3. Mantenimiento, limpieza y almacenamiento

4.

¡Desenchufe siempre el aparato y deje que el ventilador se detenga por completo antes de realizar cualquier tarea de limpieza!

3.1. Mantenimiento:

- Diariamente: Compruebe si los aparatos presentan signos de desgaste o daños. Retire todos los residuos de las mangueras y las esteras.
- Después de cada uso: Limpie las alfombrillas con un detergente suave y agua tibia. Asegúrese de que todos los componentes estén secos antes de guardarlos para evitar la formación de moho.

3.2. Limpieza:

- Utilice un paño suave y húmedo para limpiar el exterior del aparato.
- Utilice únicamente detergentes suaves para limpiar el ventilador.
- Asegúrese de que en ningún momento entre agua en el interior del aparato.

3.3. Almacenamiento:

- Recomendamos cubrir el aparato para guardarlo o, idealmente, almacenarlo en su caja original.
- Guarde el aparato en un lugar seco y suficientemente ventilado.

5. Otras instrucciones de funcionamiento

- 4.1. No desconecte el enchufe tirando del cable de alimentación.
- 4.2. No utilice insecticidas, aceites, pinturas en aerosol, etc. cerca del ventilador. Esto podría dañar el aparato o incluso provocar un incendio.
- 4.3. No coloque el aparato sobre superficies inclinadas o irregulares.
- 4.4. Mantenga siempre una distancia de unos 20 cm con respecto a la pared para evitar un posible sobrecalentamiento del aparato. Mantenga también una distancia suficiente con respecto a, por ejemplo, cortinas, para que no se bloquee la entrada de aire.
- 4.5. Mantenga el aparato alejado de fuentes de calor.
- 4.6. Mantenga y transporte el aparato siempre en su posición correcta y vertical.
- 4.7. No introduzca objetos en el aparato. ¡Es peligroso!



6. Solución de problemas

- 6.1 Potencia de succión débil: Compruebe que no haya fugas en las conexiones de los tubos y en las juntas de las alfombrillas. Asegúrese de que el ventilador funcione correctamente.
- 6.2 Secado desigual: Compruebe la colocación de las alfombrillas para asegurarse de que las zonas afectadas estén completamente cubiertas. Asegúrese de que las alfombrillas sellan correctamente el suelo.
- 6.3 Sobrecalentamiento del ventilador: Asegúrese de que el ventilador no se utilice para aspirar agua líquida.

Datos técnicos:

Denominación del modelo:	WDH-SV58
Tensión:	220-240 V / 50 Hz
Consumo máximo:	320 W (2,54 A)
Presión de aire:	5800 Pa
Circulación de aire máx.:	226 m³/h
Grado de protección:	IP42 (protección contra cuerpos extraños > 1 mm y goteo de agua en caso de inclinación)
Diámetro del conducto de aire:	Aprox. 39 mm
Velocidad máxima:	10800 rpm
Ruido máx.:	88 dB(A)
Dimensiones (alto/ancho/profundidad):	360 x 250 x 260 mm
Peso:	4,5 kg

Conformidad:

El soplador de presión ha sido probado y fabricado, en su totalidad o en parte, de acuerdo con las siguientes normas (de seguridad):

Por supuesto, con conformidad CE (LVD y EMC).

Conformidad CE (LVD) probada según: EN 60335-2-80:2003+A1:2024+A2:2009
EN 60335-1:2012+AC:2014+A11:2014+A13:2017+A1:2019
+A14:2019+A2:2019
EN 62233:2008+AC:2008

Conformidad CE (EMC) comprobada según: EN IEC 55014-1:2021
EN IEC 55014-2:2021
EN IEC 61000-3-2:2019+A1:2021
EN 61000-3-3:2013+A1:2019+A2:2021+AC:2022

Eliminación correcta de este producto:



Dentro de la UE, este símbolo indica que este producto no debe desecharse con la basura doméstica. Los aparatos usados contienen materiales valiosos reciclables que deben reciclarse para no dañar el medio ambiente ni la salud humana mediante una eliminación incontrolada de residuos. Por lo tanto, deseche los aparatos usados a través de los sistemas de recogida adecuados o envíe el aparato al lugar donde lo compró para su eliminación. Este se encargará de reciclar el aparato.

Le deseamos que disfrute de este aparato.

Aktobis AG

Guarde bien este manual de instrucciones !